





రాస్ - కృషి విజ్ఞాన కేంద్రం



వనస్థలి, అంజనేయపురం, కరకంబాడి, రేణిగుంట మండలం,
తిరుపతి జిల్లా - 517 520 (ఆం.పు)



మామిడిలో నెలవారీ చేపట్టవలసిన యాజమాన్య పద్ధతులు

మాసం	యాజమాన్య పద్ధతులు	నమూన
జనవరి	ఈ మాసంలో తోటంతా పూత దశలో ఉంటుంది. తేనెమంచు పురుగు, బూడిద తెగులు ఉధృతి ఎక్కువగా ఉంటుంది. తేనె మంచు పురుగు మరియు పక్షి కన్ను తెగులు నివారణ కోసం పట్టికలో సూచించిన మందులను మొదటి దఫాగా పిచికారి చేయాలి.	
ఫిబ్రవరి	ఈ సమయంలో తోటంతా నల్ల పూత దశ మరియు పిందె కట్టే దశలో వుంటుంది. తేనె మంచు పురుగు, తామర పురుగులు, బూడిద తెగులు, పక్షి కన్ను తెగులు ఆశిస్తాయి. వీటి నివారణ కోసం పట్టికలో సూచించిన మందులను రెండవ దఫాగా పిచికారి చేయాలి. ఈ మందులతో సూక్ష్మపోషక మిశ్రమాన్ని 5 గ్రా. చొప్పున లీటరు నీటికి కలిపి పిచికారి చేసినట్లైతే పిందె కట్టే శాతం అధికమై దిగుబడి పెరుగుతుంది.	 
మార్చి	1. ఈ మాసంలో కాయలు బఠానీ మరియు గోళి సైజు దశలో ఉంటాయి. ఈ దశలో తేనె మంచు పురుగు, తామర పురుగులు, కాయతొలుచు పురుగు, పిండినల్లి, పక్షికన్ను తెగులు, తొడిమకుళ్ళు తెగులు ఆశిస్తాయి. వీటి నివారణ కోసం	

మాసం

యాజమాన్య పద్ధతులు

సమూహ

పట్టికలో సూచించిన మందులను మూడవ దశగా పిచికారి చేయాలి.

2. చెట్టు పాదులలో రెండవ దశగా యూరియా 500 గ్రా||, సూపర్ ఫాస్ఫేట్ 1.5 కి.గ్రా|| మరియు పాటాష్ 500 గ్రా|| చోపున ఎరువులను వేయాలి.

3 కాయ పెరిగే సమయంలో బరాణి మరియు గోళి సైజు దశలో నీటి తడులనివ్వాలి.

4. పిందె రాలుడు నివారణకు బరాణి సైజు దశలో మల్టీ-కె-10 గ్రాములు + ప్లానోఫిక్స్ 0.2 మి.లీ.. లీటరు నీటికి కలిపి పిచికారి చేయాలి.



ఏప్రిల్

పిందె రాలుడు సమస్య రాకుండా చెట్ల పాదులలో తగినంత నీటి తడినివ్వాలి. ఈ మాసం చివర్లో పండు ఈగ ఆశిస్తుంది.

పండు ఈగ నియంత్రణ కోసం ప్రతి 10 చెట్లకు ఒక్కొక్క ఎర బుట్ట చొప్పున ఎకరాకు 6-8 ఎర బుట్టలను ఏర్పాటు చేసుకోవాలి.

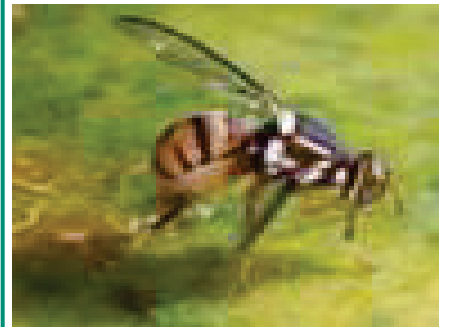


మే

1. త్వరగా కోతకు వచ్చే మామిడి రకాలైన సింధూర, మల్లిక మరియు అల్వాన్లోలను కోత చేసుకోవాలి

2. కాయకోతకు 30-40 రోజుల ముందు నీరు పెట్టడం నిలిపివేయాలి. దీనివల్ల కాయలోని చక్కెర శాతం అధికమై నాణ్యత పెరగటంతో పాటు ఎక్కువ కాలం నిల్వ ఉంటాయి.

3. ఆకులు, పిందెలు, కాయల మీద మసి తెగులు ఆశిస్తుంది. దీని నివారణకు ఒక కిలో గంజి పొడిని 5 లీటర్ల నీటిలో కలిపి



జూన్

వేడి చేసి, చల్లాల్లిన తరువాత నీరు కలిపి 20లీటర్ల ద్రావణాన్ని తయారు చేసి పిచికారి చేయాలి. పిచికారి చేసిన గంజి ద్రావణం కాయల మీద నుండి రెండు, మూడు రోజులలో పొరలు పొరలుగా రాలిపోతుంది.

కాయకోతనంతరం, 15-20 రోజులకు కొమ్మ కత్తిరింపులు చేయాలి. దీనివల్ల కొత్తచిగుళ్ళు వస్తాయి. ఆ తర్వాత లీటరు నీటికి యూరియా 20 గ్రా. + జింక్ సల్ఫేట్ 5 గ్రా కలిపి పిచికారి చేయాలి. తొలకరి వర్షాలు పడగానే, నేలలో పదును చూసుకోని వరుసల మధ్య మొదటి సారి దున్నాలి. దీని వల్ల కలుపు నివారణ, భూమిలో కీటకాల గుడ్లు, నిద్రావస్థలో ఉన్న పురుగులు బయటపడి ఎండవేడికి నశిస్తాయి. అంతే కాకుండా వీటిని పక్షులు తింటాయి. నేల గుల్ల భరి వర్షపు నీరు బాగా ఇంకుతుంది.



జూలై

1. తోతాపురి మరియు నీలం మామిడి రకాల కోత మరియు మార్కెటింగ్
2. తోటలలో మొదటి సారి దున్నకం చేపట్టాలి.
3. తోటలలో కొమ్మ కత్తిరింపులు చేయాలి. అల్పాస్లో, బేనిఫాన్ లాంటి ప్రతి సంవత్సరం పూత రాని మామిడి రకాలలో చెట్ల ముదురు కొమ్మలను 10 సెం.మీ (1/4 అడుగు) వెనక్కు కత్తిరించటం వలన కొత్తకొమ్మలు వచ్చి పూత బాగా వస్తుంది.
4. పచ్చిరోట్ట (జనుము మరియు జీలుగ) పైర్ల పెంపకం కోసం 15-20 కిలోల



మాసం

యాజమాన్య పద్ధతులు

నమూన

విత్తనం విత్తుకోవాలి.

5. నాలుగు సం॥లు నిండిన ప్రతి మొక్కకు 100 కిలోలు పశువుల ఎరువు, 1.50 కిలోల యూరియా, 6 కిలోల సూపర్ ఫాస్ఫేట్ మరియు 750 గ్రాముల ఎర్ర పొటాష్ ఎరువులను అందించాలి.

6. కాండం తొలిచే పురుగు ఆశించిన సారంగపు రంద్రాలలో క్లోరోఫైరిఫాస్ మందుతో తడిపిన పత్తిని ఇనుప చువ్వతో చొప్పించి బంక మట్టితో మూసివేసి, బొర్డో పేస్ట్ చెట్టు మొదలుకు పూయాలి.

7. మామిడి రకము మార్పు కోసం తల మార్పిడి అనుసరించాలి.



ఆగష్టు

1. తల మార్పిడి చేసిన చెట్ల పై వచ్చిన చిగుర్ల సంరక్షణ కోసం బైటాక్స్ 3 గ్రాములు + రోగార్ 2 మి.లీ లీటరు నీటికి కలిపి పిచికారి చేయాలి.

2. కొత్తగా వచ్చిన కొమ్మలకు అంటు కట్టాలి.

3. పచ్చి రొట్ట పైరును రోటవేటర్తో దుక్కి చేయాలి.

4. అల్ఫాన్సో, బేనిషాన్, ఇమాంపసండ్ లాంటి ప్రతి సంవత్సరం పూత రాని చెట్లకు కల్తార్ 3-5 మి.లీ. లీటరు నీటికి కలిపి నాలుగు వైపుల చిన్న గుంతలు చేసి అందించాలి. దీని వలన చెట్టు పెరుగుదల తగ్గి పూత ప్రేరణ కలుగుతుంది.

5 మామిడి తేనె మంచు పురుగు ఉధృతి ఎక్కువగా వున్న తోటలలో బవేరియా (లేదా) వెల్టీసిల్లియమ్ జీవ పురుగు



మాసం

యాజమాన్య పద్ధతులు

నమూన

సెప్టెంబర్

మందు 5 మి.లీ. లీటరు నీటికి కలిపి పిచికారి చేయడం వలన పురుగుల ఉద్యతి తగ్గుతుంది.

1. తల మార్పిడి చేసిన చెట్లకు 1000 గ్రాములు యూరియా, 2.5 కిలో సూపర్ ఫాస్ఫేట్, 750 గ్రాములు ఎర్ర పాటాష్ ఎరువులు వేయాలి.
2. తల మార్పిడి చేసిన కోమ్మంట్లను ఆశించిన చీడ పీడల నివారణకు కార్బండిజిమ్ 1 గ్రాము + ఆసిఫేట్ 1.5 గ్రాములు లీటరు నీటికి కలిపి పిచికారి చేయాలి.
3. వర్షాలు లేని పరిస్థితులలో చెట్టు పొదులకు తేలికపాటి నీటి తడులివ్వాలి.
4. రెండవ సారి దుక్కులు చేసుకోవాలి.



అక్టోబర్


ఈ నెల నుండి మామిడి పూత వచ్చే వరకు నీటి తడులను తోటలకు పెట్టకూడదు. కానీ, ఈశాన్య ఋతుపవనాల ప్రభావం వల్ల పడే వర్షాల కారణంగా భూమిలో తేమ అధికమయ్యి పూత తగ్గటం (లేదా) ఆలస్యంగా రావటం జరుగుతుంది. అందువల్ల మరొక సారి పొలాన్ని దున్నుకోవాలి. చెట్ల ఎదుగుదల లోపాలుంటే సూక్ష్మ పోషక మిశ్రమాన్ని 5 గ్రా. చొప్పున లీటరు నీటికి కలిపి పిచికారి చేయాలి.



నవంబర్

1. వర్షపాతాన్ని బట్టి మూడవ సారి తేలిక పాటి దుక్కి చేసుకోవాలి.
2. చెట్టు పొదులను శుభ్రపరచుట కోసం తవ్వుకోవాలి.
3. పాటాషియం నైట్రేట్ అను పోషకాన్ని



మాసం	యాజమాన్య పద్ధతులు	నమూన
డిసెంబర్	<p>10 గ్రా. చొప్పున లీటరు నీటికి కలిపి రెండు సార్లు 20 రోజులు వ్యవధిలో పిచికారి చేసినట్లైతే, తోటంతా పూత ఒకే సారి వస్తుంది.</p> <p>ఈ నెలలో తోటలో పూతమొగ్గ దశ ప్రారంభమవుతుంది. తేనెమంచు పురుగు, పిండినల్లి, మసి తెగులు, పక్షి కన్ను తెగులు ఆశించటం జరుగుతుంది. పూత రాని ఎడల క్యాల్షియం నైట్రేట్ 5. గ్రా + సూక్ష్మ పోషకాల మిశ్రమం 5 గ్రా చొప్పున లీటరు నీటికి కలిపి పిచికారి చేసుకోవాలి.</p>	

పట్టిక: మామిడి పూత సమయంలో షెడ్యూలు ప్రకారం

పిచికారి చేయవలసిన మందులు

మందులు	పిచికారి సమయం	మోతాదు	నివారించబడు పురుగు, తెగుళ్ళు
బుప్రోఫేజిన్ 20% + ఆసిఫేట్ 50% WP వెట్టబుల్ సల్ఫర్ 75%WP	మొగ్గ దశ (మొదటి దప్ప)	2.0 గ్రా / లీ 3.0 గ్రా / లీ	తేనె మంచు పురుగు మరియు బూడిద తెగులు
ఇమామెక్టిన్ బెంజోయట్ 5SG (లేదా) క్లోరోపైరిపాస్ 50EC + హెక్టాకోనాజోల్ 75WG	పచ్చి పూత దశ (రెండో దప్ప)	0.5 గ్రా / లీ	పూత తినే పురుగు, తేనె మంచు పురుగు, పక్షి కన్ను తెగులు మరియు బూడిద తెగులు
ఆసిఫేట్ 75%WP + థయోపినేట్ మిథైల్ 70%WP	పిందె దశ (మూడవ దప్ప)	1.0 మిలీ / లీ 1.0 గ్రా / లీ	తామర పురుగు, తేనె మంచు పురుగు, కాయ తొలిచే పురుగు, పక్షి కన్ను తెగులు మరియు బూడిద తెగులు

మామిడి పండ్లు తాడుగులు వాడకం-తీసుకోవలసిన

జాగ్రత్తలు మరియు ఉపయోగాలు

మామిడి రకాలలో టేబుల్ రకాలైన బేనిషాన్, మల్లిక మరియు ఇమామ్ పసండ్ వంటి ఎక్కువ రేటు వచ్చే రకాలకు గత మూడు సంవత్సరాల నుండి పండ్ల తొడుగులు వాడుతున్నారు. దీని వాడకం వలన మంచి రంగు, నాణ్యత పెరిగి, చీడ పీడల నుండి కాపాడటము వలన పిచికారి ఖర్చు తగ్గి అధిక ఆధాయం పొందుతున్నారు.

మామిడి పండ్ల కవర్స్ రెండు పొరలు వుండి, వీటిలో పైపొర గోధుమ రంగులో వుండి 50-55 జి.యస్.యం లోపల పొర నల్లగా వుండి 30-35 జి.యస్.యం మందము వుంటుంది. పండ్ల కవర్ 18x30 సెం.మీ వుంటుంది. ఈ కవర్ వర్షం వస్తే చొరబడేకి వీలు లేకుండా వుండి, గాలి ఆడే విధముగా వుండి మరియు నేలలో కరిగే విధముగా వుంటుంది.

కవర్ స్పెసిఫికేషన్స్

రంగు : గోధుమ

వాడిన పదార్థం : పేపర్

ప్రత్యేకత : మామిడి కాయ రక్షణ బ్యాగ్

బ్యాగు స్ట్రాప్ : పండు పై చుట్టేకి వైర్ వుండేది మరియు లేనిది

జి.యస్.యం (మందం) : 38-55, 33-55



మామిడి కాయ రక్షణ బ్యాగ్ వలన ఉపయోగాలు

1. మామిడి కాయ రక్షణ బ్యాగుకు వైర్ వుండటం వలన గాలికి ఊగకుండా వుండి పడిపోదు.
2. మామిడి కాయ రక్షణ బ్యాగు గాలి ఆడేటట్లు వుండి మరియు వర్షం వస్తే తడవకుండా వాటర్ పూఫ్ వుంటుంది.
3. మామిడి కాయ రక్షణ బ్యాగు ఎండ తగలకుండా, పురుగులు (చీడ మరియు రోగము) మరియు పక్షుల నుండి కాపాడుతుంది.
4. పండు మంచి కలర్ వచ్చి, తీపి శాతం (Brix) పెరగడమే కాకుండా బరువు కూడా పెరుగుతుంది.



5. దీనిని వాడడం వలన పండు మొత్తం ఒకే రంగు (బంగారు తెలుపు వర్ణం) వచ్చి కొనుగోలుదారుని ఆకల్పిస్తుంది.
6. బ్యాగు లోపల వాతావరణం ఒకే విధముగా వుండడం వలన ఎలాంటి ఎండ తీవ్రతనైన తట్టుకొంటుంది
7. బ్యాగు వాడకం వలన మందులు పిచికారి చేయకపోవడం వలన సేంద్రియ సాగుకు దోహదపడి ఆరోగ్యం బాగుంటుంది.
8. మంచి జాగ్రత్త తీసుకొంటే రక్షణ బ్యాగులను రెండవ పంటకు కూడా వాడవచ్చు.
9. మామిడి కాయ రక్షణ బ్యాగును నిమ్మకాయ సైక్లో వున్నపుడు కట్టాలి.



సంకలనము

పి.యస్. సుధాకర్, శాస్త్రవేత్త, ఉద్యాన విభాగం
డా॥ యస్. శ్రీనివాసులు, సీనియర్ శాస్త్రవేత్త మరియు హెడ్

సహకారం

టి. రాము కుమార్, శాస్త్రవేత్త, విస్తరణ విభాగం
డా॥ వి. దివ్య, శాస్త్రవేత్త, సేద్య విభాగం
ఎ.పద్మజి, శాస్త్రవేత్త, పట్టు పరిశ్రమ విభాగం